



CARTA NÁUTICA

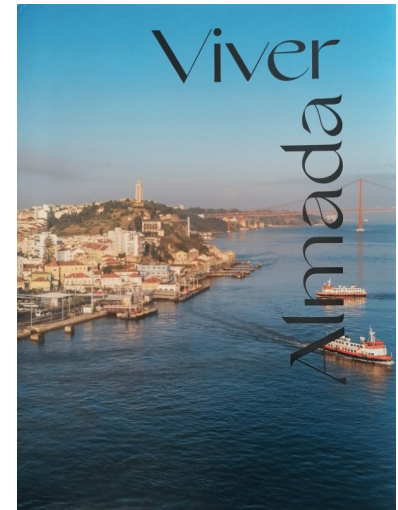
BOLETIM DE CENTRO DE DOCUMENTAÇÃO E ARQUIVO

FEVEREIRO 2021

DAS ÚLTIMAS AQUISIÇÕES

Viver Almada - vários autores

Mais do que uma descrição física e socioeconómica do concelho de Almada, este livro apresenta-se como um álbum fotográfico, onde as imagens, de uma rara beleza, sobre o quotidiano do concelho de Almada e das suas gentes, nos convidam a descobrir esta cidade vibrante, única, abraçada pela imensidão do Tejo e do Atlântico, que é ao mesmo tempo, local de múltiplos encontros e de diversidade.



SE GOSTOU DESTA VAI GOSTAR:

VISTA D'OLHOS: PORTUGAL, HOJE / VÁRIOS AUTORES, 2013

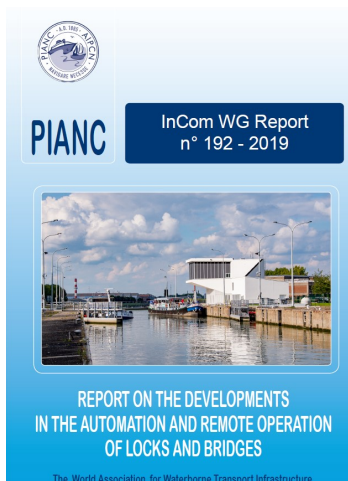
DAS NOSSAS ESTANTES

Report on the developments in the automation and remote operation of locks and bridges - PIANC

Este relatório da PIANC, publicado em 2019, apresenta os mais

recentes desenvolvimentos na área da automatização e operação remota de pontes móveis, eclusas e outras infraestruturas móveis.

Respondendo a três questões fundamentais ("Porquê considerar e implementar operações remotas?"; "Como é implementado?" e "O que deve ser feito para a implementação?"), este relatório procura definir uma estratégia global para uma bem-sucedida implementação da operação remota, alcançando o desejado aumento em eficiência e segurança.



NESTE NÚMERO

- Viver Almada - vários autores
- *Report on the developments in the automation and remote operation of locks and bridges* - PIANC
- A extraordinária aventura do "Conde de Palmella" - Revista E
- Boletim do Porto de Lisboa
- Foto: Armazéns no cais de Santa Apolónia

ARTIGO DO MÊS

A extraordinária aventura do “Conde de Palmella” - Revista E – Expresso

O *Conde de Palmella* foi o construído em Liverpool, por encomenda do Cônsul-geral de Portugal naquela cidade. Foi o primeiro vapor a atravessar o Golfo da Biscaia e o primeiro a fazer escalas em portos

portugueses. Chegou a Lisboa a 14 de outubro de 1820, destinando-se a realizar uma carreira entre Lisboa e Santarém. No entanto, esta viagem terminaria em Alqueidão, porque o estado de assoreamento do Tejo não permitiu que continuasse mais. No entanto, a navegação a vapor foi assim introduzida no Tejo apenas 14 anos após o seu início.

O impacto das viagens do pequeno vapor português ao Ribatejo levou a que tenha sido também utilizado, experimentalmente, na ligação marítima entre Lisboa e o

Porto, tendo efetuado cinco viagens no verão de 1821. No entanto, também estas viagens tiveram as suas peripécias, devido às condições climáticas e do mar.

Este [artigo](#) conta em detalhe a (extraordinária) história do primeiro vapor português: uma embarcação demasiado grande para se aproximar de Santarém e demasiado pequena para navegar no Atlântico.



BOLETIM BIBLIOGRÁFICO

O [Boletim Bibliográfico](#) é editado periodicamente pelo Centro de Documentação e Informação.

A sua finalidade é dar a conhecer ao leitor todas as publicações, sob a forma impressa ou digital, e informação relevantes selecionadas pelo CDI no mês anterior.

A apresentação da informação é temática, estando repartida pelos grandes temas adotados na biblioteca.

Na parte final, havendo legislação selecionada, terá acesso direto ao documento (DRE ou JOUE).

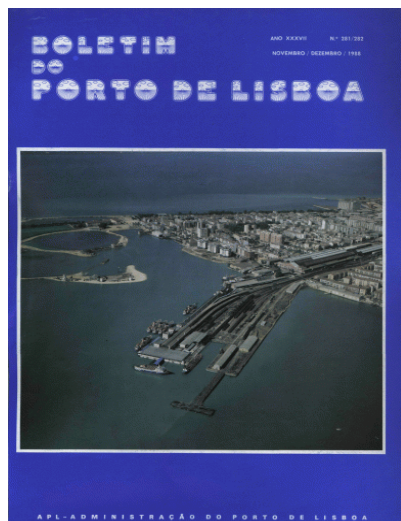
LIGAÇÃO INTERESSANTE

[Marine Traffic](#) é um site que fornece as posições de localização de navios com base nos dados AIS (*Automatic Identification System*). Em tempo real, este serviço apresenta locais, partidas e chegadas de navios, tipo de navios, bandeira e condições dos navios e outras informações importantes ao tráfego marítimo. Apresenta, ainda, informações sobre os navios como o ano da sua construção, país de origem, características técnicas e muita da sua história de viagens.



O QUE SE PASSOU POR AQUI

Boletim do Porto de Lisboa

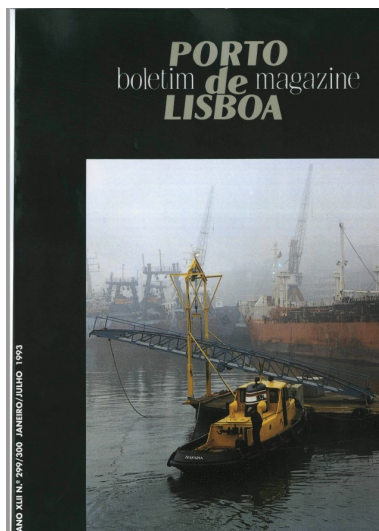


O presente ano assinala o 70.º aniversário do primeiro número do "Boletim do Porto de Lisboa". Em fevereiro de 1951, a AGPL publicava o primeiro número do "Boletim de Informação Económica e Financeira", que no ano seguinte se passaria a intitular "Boletim do Porto de Lisboa".

Esta publicação, que no seu início se vocacionava estritamente para a área

económica e financeira, foi, cada vez mais, alargando o seu âmbito e melhorando a sua qualidade, sendo durante mais de 40 anos, até ao seu último número em julho de 1993, já com a designação de "Porto de Lisboa Boletim Magazine", um importante veículo, quer a nível nacional quer internacional, de divulgação e promoção do Porto de Lisboa.

No catálogo online do Centro de Documentação e Arquivo poderá aceder a [todos os números](#) desta publicação, que se constitui, hoje em dia, como uma importante fonte de informação histórica sobre a evolução deste porto e deste organismo durante a segunda metade do século XX.



POESIA PELO PORTO

O MAR E EU

Quisera eu poder acalmar a minha alma
Nas ondas de um mar infinito
Na singularidade que existe
Em cada grão de areia da praia

Quem me dera compreender
A imensidão do universo
A razão de cada desigualdade
Que nos impede de sermos livres

Adoraria compreender a paz desse paraíso
Que acolhe a minha alma
Deixa um bem estar infinito

Me faz entender que a vida é aqui
Hoje e agora
Para ser vivida com toda a plenitude.

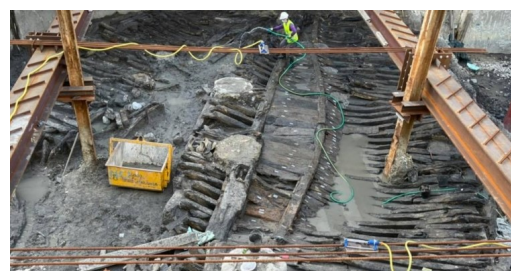


Poema de Isadora Paiva Espinosa
Fotografia: [California Wallpapers](#) (fonte)

SABIA QUE...

FOI ENCONTRADO UM NAVIO BEM PRESERVADO DO SÉCULO XVII NA AVENIDA 24 DE JULHO?

[SAIBA MAIS...](#)





Armazéns no cais de Santa Apolónia

Sem data

Acervo do CDA

Corrigenda: na fotografia final em destaque no nosso número do passado mês de janeiro, o navio de guerra inglês "Nelson" foi, incorretamente, identificado como sendo um cruzador, quando na verdade era um couraçado. Pedimos desculpa aos nossos leitores pelo lapso.

CONTACTOS

CORREIO ELETRÓNICO cda@portodelisboa.pt

TELEFONE +(351) 21 361 10 45/64/74; 21 392 22 24

FAX 21 361 10 05

ENDEREÇO POSTAL Edifício Infante D. Henrique, Doca de Alcântara, 1399-012 Lisboa

QUESTÕES , SUGESTÕES OU COMENTÁRIOS?

Envie para cda@portodelisboa.pt